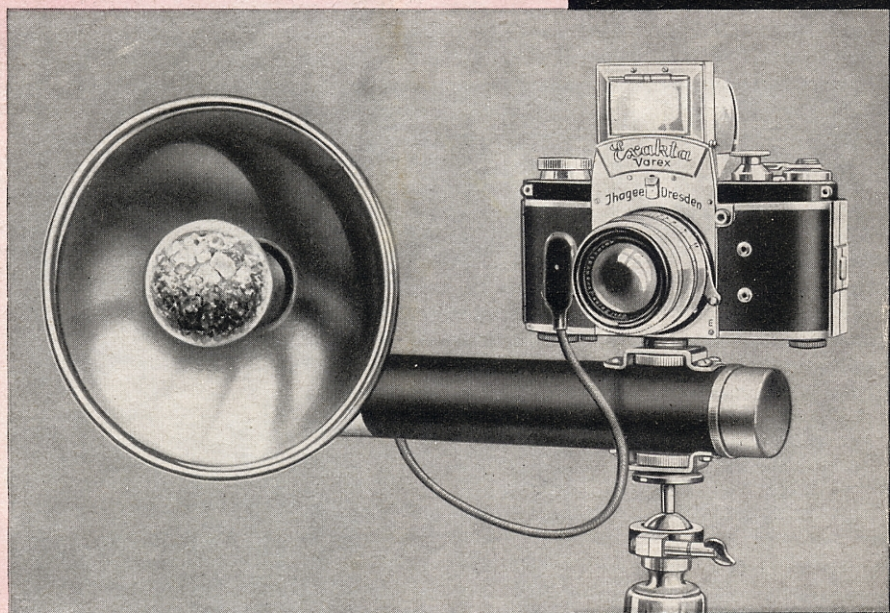


Le Dispositif VAKUBLITZ EXAKTA



Deux paires de douilles sur la gauche du devant de l'EXAKTA Vorex*) sont le signe extérieur du fait que cet appareil universel de petit format est muni de synchronisation interne pour lampes flash (V) et pour lampes électroniques (E**). Les photographes amateurs et professionnels, et notamment les reporters parmi eux, exigent de leur appareil une synchronisation assurée de l'obturateur et de l'allumage de la lampe flash telle qu'elle est réalisée dans chaque EXAKTA Vorex avec la précision habituelle. Pour mettre à profit cette propriété remarquable de l'EXAKTA Vorex, l'emploi d'un «Dispositif Vakublitz EXAKTA» est indispensable. Sa tâche est de contenir les piles électriques qui allument la lampe flash, d'établir le contact entre la lampe flash et l'appareil, et de diriger la lumière concentrée de l'éclair sur le sujet.

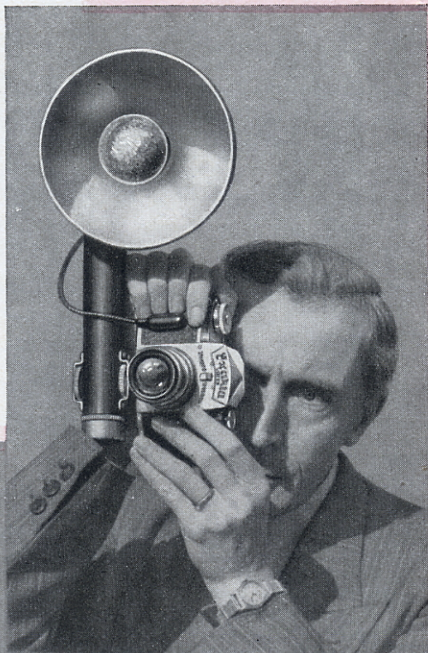
C'est grâce à ce Dispositif qu'on peut employer l'EXAKTA Vorex sans la moindre difficulté pendant la nuit ou dans les intérieurs en opérant aux temps de pose extrêmement courts tout comme en plein jour. La pression du bouton de déclenchement fait partir la lampe flash et simultanément déclencher l'obturateur. Dans le vide d'un ballon forme d'ampoule de l'aluminium ou une matière semblable brûle avec une flamme éblouissante, inodore, sans fumée, ni poussière, ni bruit, ni flammes vives non plus. On peut photographier «à l'éclair» librement partout: en plein air pendant la nuit, dans des localités pleines de matières inflammables, au milieu d'un décor de théâtre, à la table de conférence: et jamais il n'y aura ni danger, ni molestation. C'est le reporter surtout qui se trouve souvent en face de tâches où les conditions d'éclairage ne sont pas suffisantes pour réaliser un instantané même avec les objectifs les plus lumineux. La lampe flash indépendante de tout autre éclairage permet même de diaphragmer suffisamment et, partant, de distribuer la netteté sur une zone plus étendue de l'image. Inutile de dire que les lampes flash peuvent être employées d'une manière plus générale aussi: à savoir au lieu des lampes photo-flood usuelles. De la sorte la lampe flash devient une source de lumière précieuse pour les photos d'intérieur, pour la photographie technique et surtout pour la criminologie et pour la prise de vues macro à très courte distance.

*) Le Dispositif Vakublitz Exakta peut être utilisé aussi avec les appareils Kine-Exakta (prédécesseur de l'EXAKTA Vorex) et EXA qui, eux aussi, comportent des prises de synchronisation pour lampes flash.

**) Nous nous chargeons volontiers de mettre des prises synchro pour lampes électroniques sur les appareils Exakta actuellement entre les mains des amateurs, et nous nous tenons à votre disposition pour tous les renseignements se rapportant à ce travail.

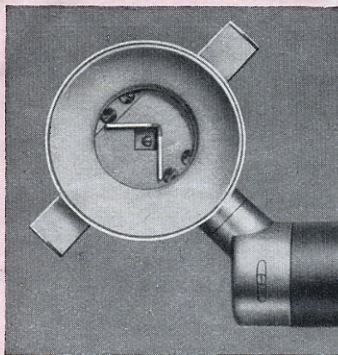
Le Mécanisme de Synchronisation

c'est-à-dire le dispositif synchronisant le déclenchement de l'obturateur avec l'allumage de la lampe flash, se trouve — comme nous venons de dire — dans chaque EXAKTA Varex. Des lampes flash de puissances lumineuses différentes et adaptées aux divers travaux photographiques se trouvent sur le marché. Tous ces types de lampes flash possèdent des temps d'allumage et des durées d'éclairage différents, mais la synchronisation interne de l'EXAKTA Varex permet en tout cas d'utiliser une lampe flash qui convient pour le travail qu'on a entrepris. Le Mode d'Emploi pour le Dispositif Vakublitz Exakta donne des informations détaillées sur les vitesses d'obturation auxquelles il faut opérer. Mais il faut mentionner dès maintenant qu'il est possible d'opérer même aux vitesses les plus courtes (vues sportives etc.). Dans ce cas, cependant, nous conseillons l'utilisation de lampes synchroflash proprement dites (p. e. OSRAM S2), parce que ces lampes possèdent une durée lumineuse sensiblement plus longue (OSRAM S 2 = $\frac{1}{3}$, de seconde). On sera surpris par le fonctionnement précis du mécanisme de synchronisation qui fait coïncider l'ouverture de l'obturateur avec la durée lumineuse de l'éclair. Par conséquent, il n'est plus invraisemblable aujourd'hui de réussir une photo à la lampe flash au $\frac{1}{3000}$, $\frac{1}{500}$ ou même au $\frac{1}{1000}$ de seconde à condition, bien entendu, que l'on emploie des pellicules ultra-rapides, une luminosité de F:2 ou de F:2.8 au moins, et une lampe flash de grande puissance d'éclairage et de longue durée lumineuse (OSRAM S 2).

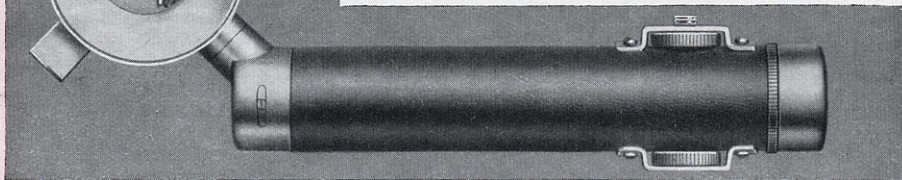


L'illustration ci-dessus montre l'EXAKTA Varex avec Prisme Spécial qui permet la visée directe du sujet à hauteur de l'œil. Sous cette forme l'EXAKTA Varex est indiqué pour la prise de vues sportives et les reportages

Le Dispositif VAKUBLITZ

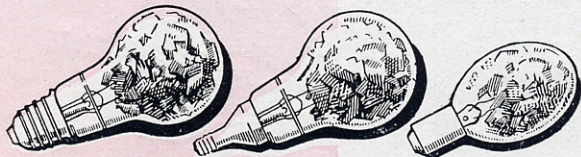


un accessoire de l'EXAKTA Varex, comporte (voir l'illustration) un porte-lampe cylindrique contenant trois piles électriques (piles sèches) qui produisent la tension totale de 4,5 volts nécessaire pour faire partir les lampes flash. Un dispositif adapteur pour accumulateur (voir page suivante, No. 6) permet de brancher le Dispositif Vakublitz sur un accumulateur.



Le porte-lampe a été construit de manière à servir de poignée solide à la fois pour l'EXAKTA Varex et pour son Dispositif Vakublitz. Afin de joindre solidement l'appareil au Dispositif, le porte-lampe comporte une vis de pied qui se visse dans l'écrou de pied de l'EXAKTA Varex. Si l'on désire prendre des vues à l'aide d'un pied (notamment des vues à déclencheur à retardement dans les intérieurs), on peut — au moyen d'un écrou qui existe également sur le porte-lampe — monter l'ensemble sur un pied quelconque qu'on placera ensuite à l'endroit le plus favorable. Pour être à même de mettre à profit toute la lumière de la lampe flash et de la diriger sur le sujet, le Dispositif Vakublitz est pourvu d'un réflecteur métallique à haut pouvoir réfléchissant, poli à l'intérieur. Il se trouve à la tête du Dispositif et peut être enlevé, ce qui facilite le transport et permet de varier l'angle de diffusion en utilisant des réflecteurs de formes variées. Il importe, en outre, de dire que la tête du Dispositif est mobile horizontalement et verticalement de sorte que la lumière peut être dirigée à souhait directement ou indirectement sur le sujet. La rapidité est toujours de la dernière importance pour le reporter. C'est pourquoi la lampe flash ne s'attache pas à l'aide d'une des douilles à filet courantes. On perdrait du temps précieux à visser et dévisser les lampes. La tête du Dispositif contient plutôt un mécanisme de pinces à ressorts qui reçoit tous les formats et toutes sortes de culots de lampes flash. Pressez les parties latérales qui sont pourvues de ressorts forts, et le mécanisme de pinces s'ouvre; insérez la lampe flash, et elle est tenue en position de contact dès que la pression sur les parties latérales cesse. Un ressort additionnel sous la plaque de contact inférieure rejette automatiquement la lampe flash lorsqu'on ouvre le mécanisme de pinces. En effet, l'échange des lampes flash ne dure que peu de moments, et l'emploi de lampes aux culots les plus variés, pêle-mêle, pour une même série de prises de vues ne représente aucune difficulté (Voir l'illustration ci-dessous).

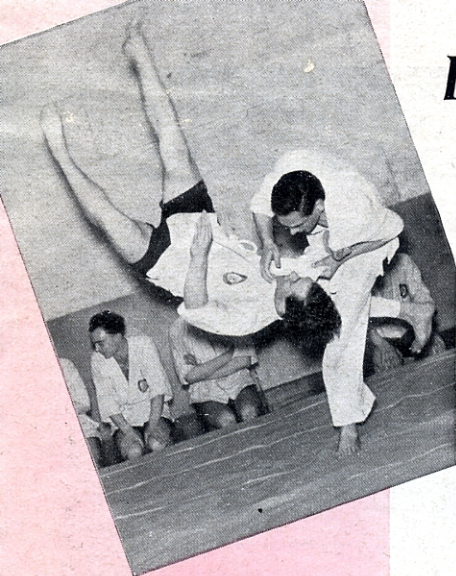
Un cordon relie la tête du Dispositif Vakublitz aux prises synchro qui se trouvent à gauche sur le devant de l'EXAKTA Varex («V» à gauche de l'objectif). Quand il y a lieu d'employer des lampes flash additionnelles, le porte-lampe comporte au reste une prise pour lampes supplémentaires (Accessoires voir au verso!). Si l'on veut déclencher la lampe flash dans le Dispositif, mais séparément de l'appareil, ou éprouver d'abord le contact avec une ampoule normale, on se sert du bouton poussoir qui se trouve sur la tête du Dispositif. Le Dispositif Vakublitz est construit si solidement qu'il répond à toutes les exigences d'un emploi permanent professionnel. Le porte-lampe est recouvert de maroquin, les autres parties sont chromées ou vernies.



Dans le Dispositif Vakublitz EXAKTA on peut employer toutes ces lampes flash variées sans aucune manipulation préalable.

Le Dispositif VAKUBLITZ

est livré complet avec porte-lampe, tête mobile, réflecteur et cordon (mais sans piles). Catalogue No. 148. Prix sur demande.



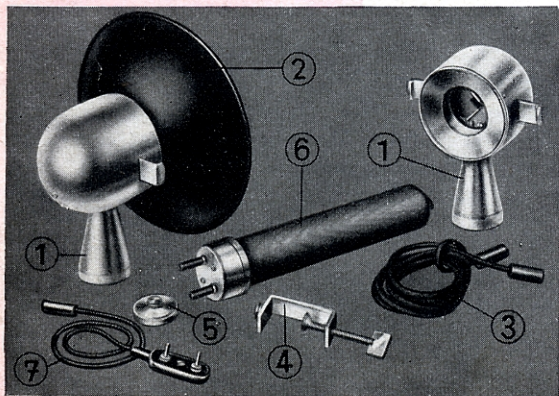
Accessoires pour Dispositif VAKUBLITZ EXAKTA

Lampe Supplémentaire (Nos 1—3)

1. Porte-Lampe pour lampe supplémentaire, avec mécanisme de pinces à ressorts qui permet d'utiliser tous les formats et toutes sortes de culots de lampes flash, avec pied stable et écrou de pied.
2. Réflecteur pour Porte-Lampe No 1 (s'adapte aussi sur le porte-lampe du Dispositif Vakublitz EXAKTA).
3. Cordon L (1,50 m) reliant Dispositif Vakublitz et Lampe Supplémentaire.
4. E tau de Fixation (avec deux vis de pied) permettant de fixer la lampe supplémentaire sur les meubles etc. (Important pour l'éclairage de côté et d'en haut!)
5. Vis Adaptrice permettant de fixer la lampe supplémentaire sur l'écrou de pied du Dispositif Vakublitz. Indispensable pour la prise de vues à main libre avec deux lampes flash (Reportage!).

6. Dispositif Adapteur pour Accumulateur qui, inséré dans le porte-lampe du Dispositif Vakublitz, permet de le brancher sur accu et remplace les piles électriques.

7. Cordon C (35 cm) du Dispositif Vakublitz, avec fiche spéciale pour les prises synchro de l'EXAKTA Varex, du Kine-Exakta et de l'EXA, relie l'appareil et le Dispositif Vakublitz.



Thagee
KAMERAWERK
AKTIENGESELLSCHAFT
DRESDEN A16