

LA SAGA DES KINE EXAKTA

Texte et illustrations de JEAN-PIERRE SALANICK

Avec l'aimable autorisation de BERNARD GUEANT

L'EXAKTA KINE LOUPE RONDE DE 1936.
Découvrir un nouveau Kine Exakta équipé d'un viseur à loupe ronde est toujours riche en émotion pour un collectionneur.



La trouvaille de Bernard Guéant

Tel fut le cas il y a environ un mois lorsque l'ami BERNARD GUEANT m'annonça par téléphone :

« Je viens de dégoter un Kine Loupe Ronde sur e-Bay aux USA... »
pour un collectionneur l'argent ne compte pas, mais tout-de-même
Je ne dirai pas ce que cela lui a coûté mais sachez qu'il s'agit
d'une somme raisonnable.

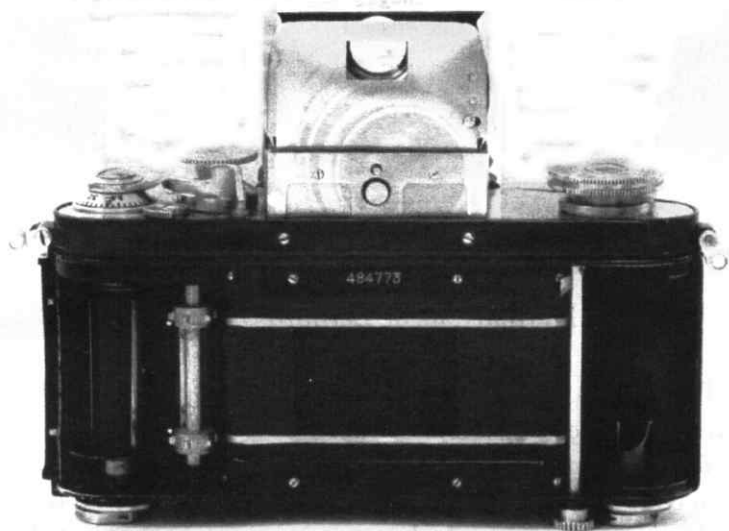
Dans son propos mon ami me précisait qu'extérieurement, son

appareil était en excellent état, «*comme neuf*» mais que, mécaniquement, il y avait de «*petits problèmes*» au niveau notamment des vitesses lentes et de la temporisation. Ces pannes sont classiques sur des appareils de ce types qui ont dormi pendant des décennies dans des tiroirs et aussi parfois entre des piles de draps...

Finalement l'appareil me fut adressé en vue d'un diagnostic et d'un traitement. Qu'on se rassure, le diagnostic établi par Bernard était convenable, bien qu'incomplet. La prescription et l'intervention ont été exécutées avec succès.

Le diagnostic était incomplet car les rideaux d'obturateur étaient desséchés et parfaitement constellés de micro trous.

La première question quand on est en présence d'un Kine Loupe Ronde est relative à son authenticité. La réponse est oui si le numéro de série correspond à ce qu'il doit être. Tel était bien le cas pour l'acquisition faite par BERNARD: 484773 correspond bien à un Kine Loupe Ronde.



L'ouverture du dos révèle le numéro de série: ici 484773, c'est bien un «loupe ronde»

Pour les lecteurs semi-profanes qui ne le sauraient pas, il faut savoir que la firme lhagee s'est empressée dès 1937, d'apporter une modification considérable au niveau du viseur en dotant le modèle suivant d'une loupe rectangulaire, de dimension nettement plus grande que celle de la loupe ronde. Les propriétaires de modèles de 1936 pouvaient, s'il le désiraient, renvoyer leurs appareils à la fabrique. Là, un certain employé, du nom de RICHARD HUMMEL, était spécialement préposé à la transformation des modèles qui lui parvenaient, afin de les doter d'une loupe rectangulaire.

Ceci explique qu'aujourd'hui, il est plus facile de trouver des «Kine Loupe Rectangulaire» que des pépites d'or dans les cours d'eau de notre territoire national et de vrais Kine Loupe Ronde de par le monde!

Plus sérieusement, on comprend ainsi que la valeur marchande actuelle normale d'un Kine Loupe Ronde puisse être environ quatre fois supérieure à celle d'un Kine loupe rectangulaire.

(NdR: je dirai que le rapport est plutôt de 8 à 15, et plus encore à une récente vente de Me Lelièvre mais l'Exakta LR était dans sa boîte d'origine et avec son mode d'emploi

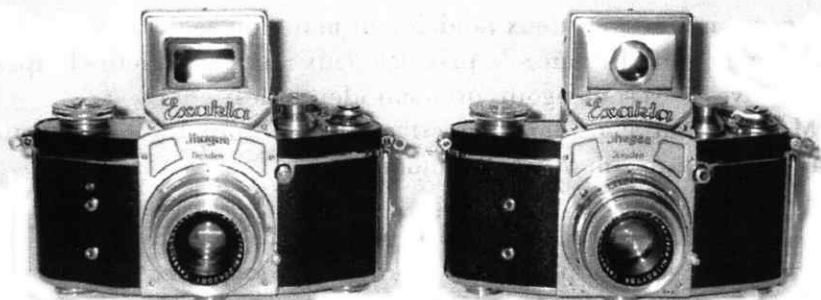
Or, quand on a les deux modèles en main, on se demande pourquoi une telle différence de prix: les deux modèles, à leurs loupes respectives près sont rigoureusement identiques!

Mais il faut considérer que l'un est «historique» tandis que l'autre l'est aussi, mais un peu moins.

Bon, il faut savoir que le rêve de tout collectionneur d'Exakta est de posséder un Loupe Ronde et aussi un «loupe rectangulaire». Encore que sous cette dernière appellation, il existe diverses petites variantes, selon qu'il s'agisse d'un modèle de 1937 (*sans trou fileté pour fixation du système «Vakublitz»*) ou du modèle de 1938 (*avec trou fileté pour fixation du système «Vakublitz»*). De surcroît il y a les modèle gravés «Exakta» et ceux qui sont gravés «Exacta».



Kine Loupe Rectangulaire de 1938



*Kine Loupe Ronde et Kine loupe Rectangulaire:
peu de différences, sauf le prix!*

KINÉ EXAKTA DE 1949 OU EXAKTA II.

Enfin, pour couronner le tout, la firme Ihagee a produit en 1949 une série de Kine Exakta de présentation légèrement modifiée par rapport aux précédentes, l'Exakta II.

Ce dernier modèle, produit en petite série, comporte en fait deux variantes distinguables selon la qualité des grains du revêtement qui habille le boîtier.



Kine Exakta de 1949 ou Exakta II

Dès 1950, Ihagee innovait en proposant un modèle équipé d'un perfectionnement considérable: l'Exakta Varex qui était doté d'un système de viseurs interchangeable. Mais traiter de cela serait un hors-sujet. Je m'arrête donc là.