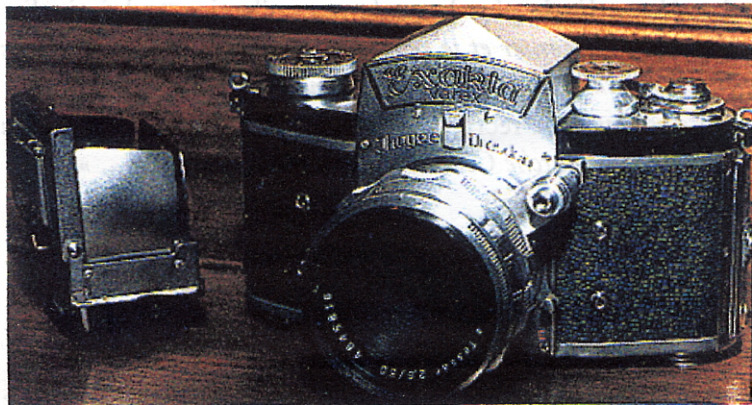


## EXAKTA VAREX 1951 ...

Texte et illustrations de JEAN-PIERRE SALANICK



*Exakta Varex numéro 677483*

*Objectif Carl Zeiss Jena Tessar 2,8/50mm numéro 4645816*

*Viseur prisme chromé, Viseur de poitrine*

HENRI ANIEL lit «Cyclope»! Cela lui a donné envie de me connaître. La rédaction du journal, contrairement à son habitude, lui a donné mes coordonnées ...

Ce n'est pas pour cette raison que je suis désormais fâché avec «Cyclope».

HENRI ANIEL et moi avons fait connaissance, chez moi,

un certain samedi matin. C'est à la suite de cette rencontre que l'EICF compte un adhérent de plus.

HENRI a un projet: il envisage de créer une vidéo qui reprendrait le thème de la rubrique: « *Comment démonter et remonter un Exakta Varex* » ... Pour lui montrer qu'une telle réalisation serait possible, j'ai attrapé, sur une étagère, l'Exakta Varex IIa le plus beau de ma collection et lui ait dit: « *Je vais le démonter et le remonter. Pendant ce temps, je vous prête mon camescope. Vous aller filmer ce que je fais* ».

Il s'est aussitôt récrié: « *Mais vous n'allez pas démonter un appareil qui marche Cela va prendre trop de temps ! ...* »

Si tôt dit, si tôt fait

Durée de l'opération, montre en main: trente cinq minutes, et encore, on a pris le temps de bavarder et j'ai respecté les limitations de vitesse !

Résultat: quelques images et commentaires sur bande vidéo, au début de l'opération. Puis le cameraman s'est pris au jeu de ce que je faisais. Il a laissé tourner le camescope en filmant la toile cirée sur laquelle je travaillais. Il faudra recommencer.

HENRI et moi nous nous sommes séparés en nous promettant de nous revoir. Il m'a aussi assuré qu'il allait « *s'y mettre* » et attaquer la réparation de l'un de ses Exakta.

Quelques jours plus tard, il m'appelle au téléphone :



*L'Exakta Varex de Henri ANIEL  
après réparation (Février 1999)*

*«J'essaie de démonter l'un de mes Exakta. C'est un « Varex ». Je n'arrive pas à déposer le pignon de débrayage d'avance du film ... Ce n'est pas fait comme sur votre Varex IIa. C'est un levier qui sert à la manœuvre ... »*

Je n'ai jamais eu un tel modèle entre les mains. Je lui dis qu'il faut absolument atteindre les deux vis qui servent à maintenir le pignon de débrayage... Celui-ci doit obligatoirement être déposé. Il faut donc retirer laxe du levier de

débrayage, si levier il y a...

Le lendemain, nous avons de nouveau un entretien téléphonique. HENRI a réussi à extraire le mécanisme de l'Exakta Varex. Pour démonter le pignon de débrayage d'avance du film, il a fait ce que je lui suggérais...

Par contre, les dégâts sont nombreux. On parle de rideau d'obturateur déchiré, de haubans arrachés et de mécanismes grippés...

Nous convenons que je me déplacerai chez lui, en fin de semaine, et là, on verra.

Quand j'entre chez HENRI ANIEL, l'Exakta Varex gît sur une table de travail. Ses entrailles sont soigneusement rassemblées dans une petite boîte...

Je suis ensuite subjugué par l'impressionnante collection de matériels photographiques. Les Exakta ont été rassemblés et constituent un lot à part, disposé à mon intention.

Lorsque je repars, j'ai dans une poche de mon pardessus, les restes du défunt Exakta Varex. J'ai bon espoir de le ressusciter.

Je passe, pour ce faire, une partie de la nuit du samedi au dimanche. Après quelques heures de sommeil, le dimanche s'égraine, un tournevis à la main. J'ai toutes les peines du monde à extraire la fourrure du mécanisme d'armement. Elle est grippée sur l'axe du levier d'armement. Le ressort de rappel de ce dernier est en plusieurs morceaux. Cela n'est

pas grave car si je parviens à extraire l'ensemble de son axe, j'ai la pièce de rechange...

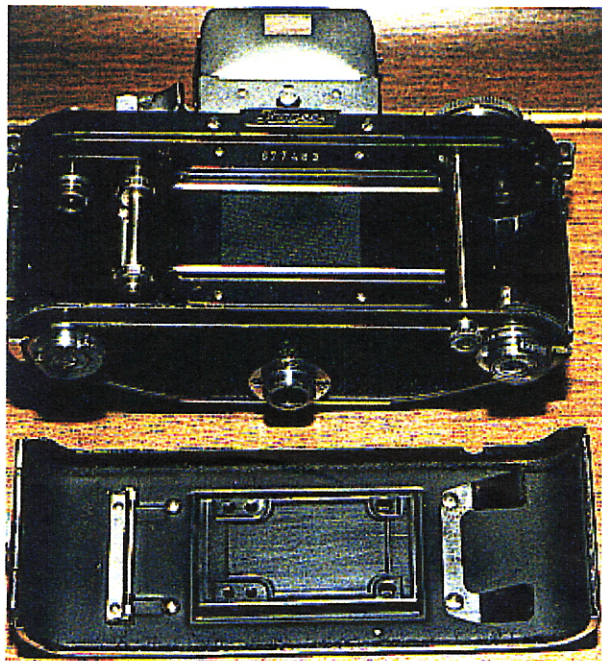
J'attaque au micro-moteur, équipé d'un disque à tronçonner... Lorsque j'atteins l'axe en acier, j'arrête et fais levier au moyen d'un robuste tournevis. La pièce grippée cède, s'écarte de l'axe. J'ai gagné!

Le dimanche soir l'appareil est totalement réparé: le rideau déchiré a été changé, les haubans ont été recollés, les ressorts des tambours de rappel ont été convenablement bandés, le mécanisme des vitesses lentes a été remis en ordre. Tout fonctionne à merveille. Il est trop tard et je n'ose pas téléphoner à HENRI pour lui annoncer tout-de-suite la bonne nouvelle. je m'acquitte de cela le lendemain, vers midi.

L'appareil est de nouveau en possession de son propriétaire.

J'ai, au final, eu beaucoup de plaisir à réparer cet Exakta Varex. Tout d'abord, parce qu'il fonctionne de nouveau. Ensuite, parce que je n'avais jamais eu un tel modèle entre les mains. Il s'agit de surcroît de «*mon*» appareil fétiche, celui de JAMES STEWART dans «*Fenêtre sur Cour*»!

J'espère qu'HENRI ANIEL ne m'en voudra pas de raconter cela ici.



*L'Exakta Varex n° 677483, vu de l'arrière, dos démonté*

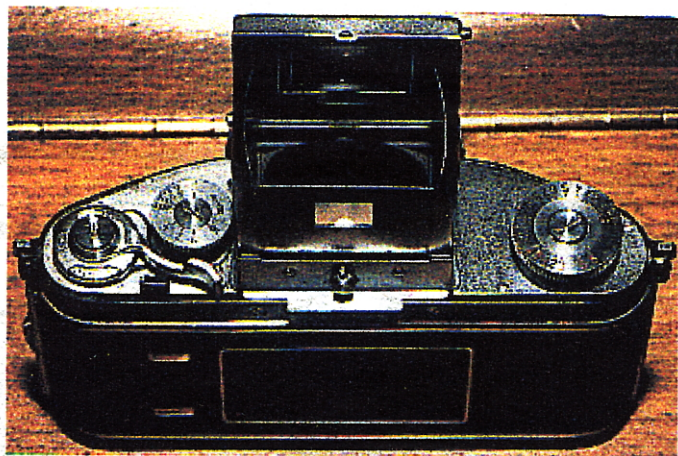
Le boîtier porte le numéro 677483. C'est un Exakta Varex de type 1. Il date donc de 1950/51. Il se distingue du modèle de type 2 par sa fenêtre de prise de vue. Elle est en tôle emboutie, rapportée et vissée sur le corps en fonte d'aluminium du boîtier. En cela elle est identique à celle du modèle Exakta II ou du Kine-Exakta. Le modèle Varex de type 2 possède une fenêtre de prise de vue totalement inté-

grée au moulage en fonte d'aluminium du boîtier.

Le dos de l'appareil n'est pas articulé. Il est totalement et obligatoirement démontable quand il doit être ouvert..

La plaque du presse-film est en tôle noire, de même que les ressort de rappel du presse-cassette. Elle porte un dessin rectangulaire en relief en creux.

Le levier d'armement est de forme courbe.



Le compteur de vues, comme sur l'Exakta II, est protégé par une proéminence du capot chromé supérieur gauche. Il ne possède pas d'engrenage de remise à zéro. Celle-ci s'effectue en manœuvrant directement la roue du compteur de vues.

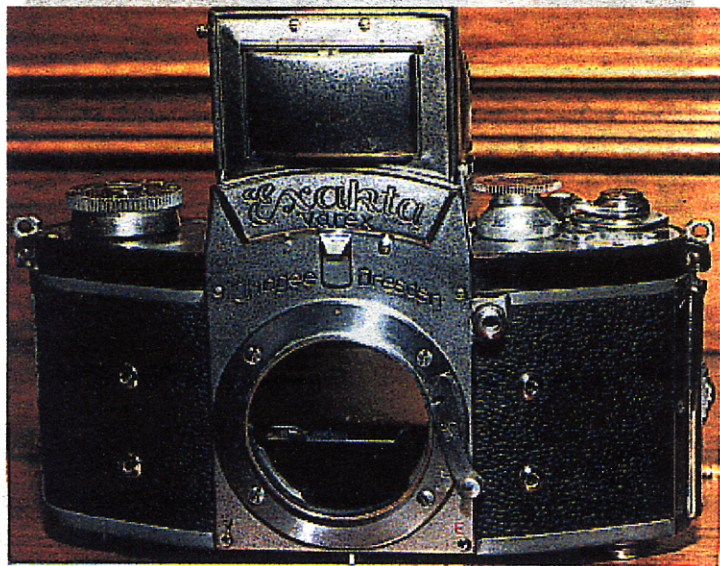
Le capot supérieur droit ne possède, près du bouton de manœuvre des vitesses lentes, aucune gravure de mémorisa-

tion du film utilisé.

Le miroir reflex n'a pas une longueur inféro-antérieure rectiligne. Elle possède en effet une avancée, comme le miroir du Kine-Exakta.

La baïonnette de la monture d'objectif, en laiton chromé, est simple. Elle ne possède pas une baïonnette externe de diamètre plus large.

Les œillets de fixation pour la dragonne sont fixés latéralement, en haut du boîtier.



Pendant la réparation, l'appareil m'avait été confié, muni d'un viseur de poitrine dédié. Il possède, à gauche, un



levier articulé sur le capot supérieur du viseur. Lorsque le capot est en position fermée, le levier pénètre dans la partie supérieure gauche de l'appareil et vient bloquer le bouton de déclenchement. La base de ce viseur est peinte en noir-mat craquelé. La partie frontale de cette base porte l'inscription «*Ihagee Dresden*». La partie supérieure de cette base ne possède pas à l'avant, de plaquette chromée, fixée par deux vis. A cause de cela, probablement, le capot supérieur du viseur, extrait de l'appareil, a tendance à s'évaser de la verticale quand il est ouvert.

Les illustrations ont été faites au moyen d'un Praktica BX20. Objectifs Carl Zeiss Jena 1,8/50mm et 3,5/135. Éclairage par flash indirect.

