

ACCESSOIRE – PENTAPRISME CARL ZEISS JENA
POUR EXAKTA II, MODE D'EMPLOI
Texte et illustrations de JEAN-PIERRE SALANICK

IL PEUT ARRIVER que des collectionneurs d'Exakta fassent entre eux du négoce, ou se livrent à des échanges ...

Vous aviez par ailleurs deviné, par un précédent article, combien il me tenait à coeur de posséder l'accessoire authentique à pentaprisme, adaptable sur les Kine Exakta I et II ... Ce désir était tel, que, sans attendre, je m'en suis fabriqué un, de toute pièce! Je vous ai raconté comment je m'y suis pris et quelle fut. ma satisfaction en constatant que cette réalisation fonctionnait parfaitement.

De récentes circonstances ont fait que j'ai eu l'opportunité d'acquérir l'authentique accessoire de visée Carl Zeiss Jena. Comme dit JACQUES DALBERA, c'est le «*viseur Impérial*» (voir l'article sur Exakta Super Star à propos du film «*Le Dernier Empereur*»).! Jusqu'alors je n'avais pu qu'entre-apercevoir l'objet. Je n'avais pas encore eu l'occasion de bien le manipuler.

En possession de ma nouvelle acquisition, j'ai pu constater que son fini était meilleur que l'objet que j'avais fabriqué, forcément! Cela ne m'a point trop affligé. J'ai voulu aussitôt l'installer sur les volets du puits de visée de mon Exakta II de 1949.

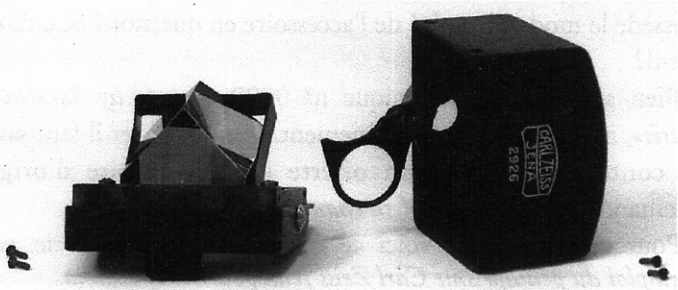
Une erreur de manipulation m'a permis, d'emblée, d'obtenir une image fort réduite de celle se formant sur le verre dépoli du



visueur. En y regardant de plus près, je me suis aperçu qu'en installant l'accessoire à prisme, j'avais malencontreusement mis la loupe du puits de visée en position ouverte...

Dans un second temps, j'ai remis cette dernière loupe en position occultée. J'ai alors observé une image extrêmement trouble sur le dépoli de la lentille de champ.

Je me suis alors aperçu que l'oculaire de l'accessoire Carl Zeiss Jena pouvait se placer en deux positions. L'une dans laquelle le



repère rouge dont est muni l'oculaire de l'oculaire, est face au point rouge du capot du prisme. L'autre dans laquelle le point rouge de l'oculaire de l'oculaire, est situé à gauche par rapport au point rouge du capot.

Dans la première position, ci-dessus décrite, l'oculaire du pentaprisme ne met en jeu qu'une lentille convergente. Dans la seconde position l'oculaire comporte en plus de la première lentille, une seconde lentille convergente. Cet ensemble optique calculé de telle sorte que l'opérateur peut examiner la partie centrale de l'image formée sur le dépoli au moyen de la loupe escamotable du puits de visée. Cela permet bien évidemment, d'opérer une mise au point plus fine.

Contrairement à ce que l'on m'avait dit, les deux positions de l'oculaire ne sont donc pas prévues pour résoudre les problèmes éventuels de myopie de l'utilisateur!

Le saviez-vous?

Par ailleurs, est-ce que l'un d'entre-vous, chers amis lecteurs,

possède le mode d'emploi de l'accessoire en question? Si oui, que dit-il?

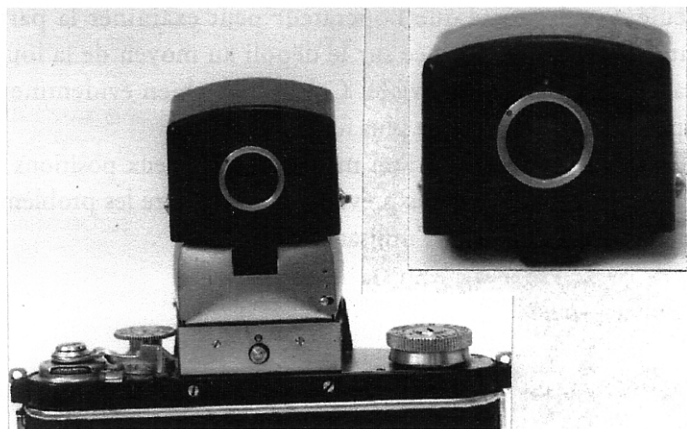
Bien sûr, l'accessoire unique n° 0000, «*made by SALANICK - Paris*», ne possède pas ce raffinement. Pour l'utiliser il faut savoir se contenter de la vision offerte par l'accessoire d'origine allemande, en position «*plein champ*»

Pour nous résumer, voici ce que pourrait indiquer le *mode d'emploi du pentaprisme Carl Zeiss Jena pour Kine Exakta*.

INSTALLATION

1°) Placer l'arrière du pentaprisme de telle sorte que le crochet à angle droit de sa base arrière pénètre dans le trou rectangulaire situé sur le volet arrière du viseur.

2°) Encliqueter à l'avant les deux tiges de maintien du prisme sur le volet avant du viseur.



UTILISATION

3°) Pour opérer une mise au point fine:

Tourner l'ocillon de l'oculaire vers la gauche (sens inverses des aiguilles d'une montre).

Mettre en position de visée la loupe du viseur.

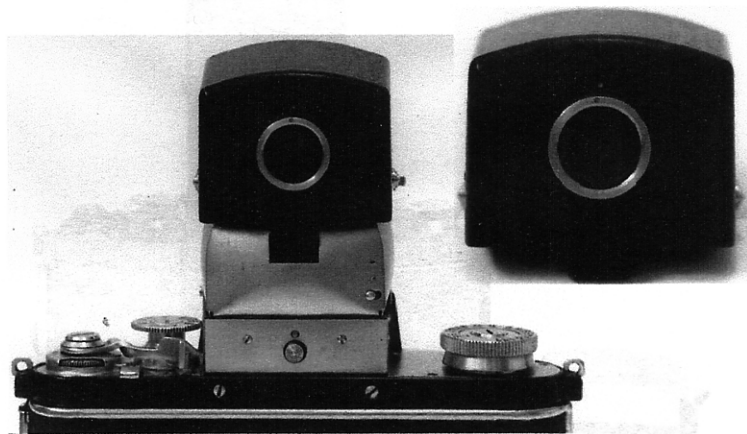
On observe alors une fraction du champ de visée, celle-ci est approximativement grossie deux fois.

4°) Pour composer l'image de prise de vue:

Occulter la loupe du viseur de poitrine.

Tourner l'ocillon du viseur dans le sens des aiguilles d'une montre jusqu'à son blocage. L'image observée correspond à la totalité du champ de la lentille dépolie.

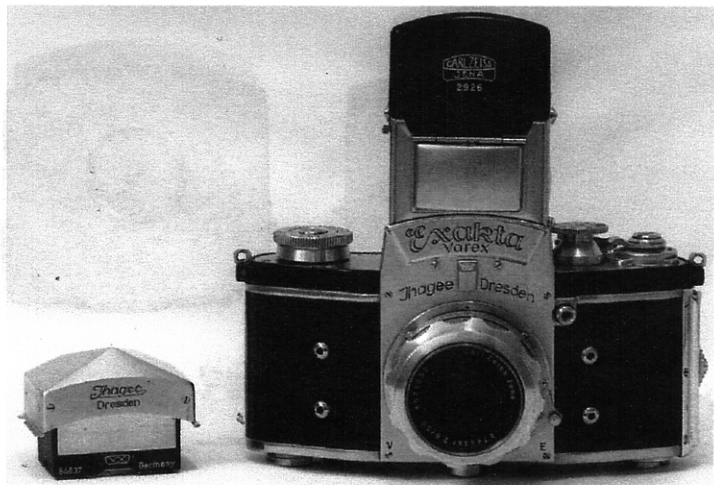
Vous. le savez certainement tous, l'accessoire à pentaprisme



Carl Zeiss Jena, conçu en 1949, avait pour vocation de rattraper le retard technologique dont souffrait l'Exakta II par rapport à son concurrent direct, le Contax D. Avec un métré de retard, Ihagee reprenait son avance l'accessoire fourni par Carl Zeiss Jena était, par définition, amovible. Le Contax quant à lui était équipé d'un viseur à pentaprisme, fixé à demeure ...

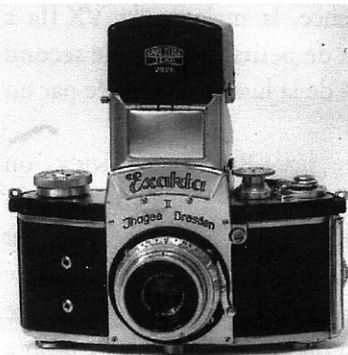
L'année suivante, un nouveau pas était franchi par la firme Ihagee. Le puits de visée de l'Exakta II était sensiblement modifié et équipé pour recevoir indifféremment, un viseur dit de poitrine, ou un viseur à pentaprisme, d'une esthétique plus élégante.

L'Exakta *Varex* était né ! La désignation « *Varex* » est en fait une déformation du mot Grec « *Variabilis* », « *qui peut changer* » Mais c'est là un autre chapitre.



Il me paraît tout-de-même amusant de souligner que le viseur de poitrine de l'Exakta Varex peut recevoir l'accessoire à pentaprisme Carl Zeiss Jena. D'un certain point de vue, celui-ci comporte une avancée par rapport au prisme «normal» de l'Exakta Varex, puisqu'il permet un grossissement de l'image observée, lequel favorise une mise au point plus fine ...

Enfin, et ce sera le mot de la fin, j'ai installé ce viseur sur le puits de visée de mon Exakta Standard 4x6,5. Bien sûr, cela marche! Je pense qu'un bon bricoleur pourrait sans trop de difficulté réaliser un viseur accessoire, doté d'un pentaprisme, adaptable sur les Exakta VP. Il n'est pas dit que je n'essaierai pas un jour ...



Exakta II avec son accessoire de visée Carl Zeiss Jena



Kine Exakta type 3 - 1938
avec accessoire de visée
«maison»