



Fächerreflektor für Blitzleuchte

=====

Die Erfindung betrifft einen fächerartig faltbaren, im entfalteten Zustand halbkugelförmig gekrümmten oder flach abgewinkelten Reflektor für Blitzleuchten .

Es sind Fächerreflektoren für Blitzleuchten bekannt, bei denen der Fächerreflektor getrennt von der Blitzlampenfassung am Blitzleuchtengehäuse oder dergl. befestigt ist und um eine Halteachse entfaltet und zum Transport auch wieder zusammengeschieben wird.

Es sind auch Fächerreflektoren bekannt, bei denen die Fächersektoren zentral um die Lampenfassung angeordnet sind und sich auf einem Führungsring entfalten und zusammenschieben lassen.

Es sind weiterhin Fächerreflektoren beschrieben worden, bei denen aus der Nabe jedes Fächersektors Lappen herausgebogen sind, die aus der Sektorenebene hervorragen, wobei am Umfang der Naben Nasen entsprechend der Sektorenbreite angeordnet sind.

Alle diese Fächerreflektoren lassen sich nur in einer Richtung aus dem zusammengefalteten Zustand entfalten und in umgekehrter Richtung wieder zusammenschieben, was nicht selten, insbesondere bei Handverletzten, zu Schwierigkeiten geführt hat.

Aufgabe der Erfindung ist es, einen Fächerreflektor für Blitzleuchten zu schaffen, bei dem die zentral um die Lampenfassung angeordneten, fächerartig faltbaren Sektoren durch Nasen oder dergl. in der entfalteten Stellung gehalten werden, wobei der Fächerreflektor sowohl in halbkugelförmig gekrümmter, als auch flach abgewinkelter Ausführung gefertigt sein kann und sich in beiden Richtungen entfalten und auch wieder zusammenschieben läßt.

Dies wird dadurch erreicht, daß die einzelnen Fächersektoren um einen Mitnehmerring von der Stärke eines Fächersektors auf einem Sektorenhalter gelagert und die Mitnehmerringe an ihrem Umfang mit einer oder mehreren Nasen oder dergl. versehen sind, wobei die einzelnen Nasen an ihrem äußersten Ende um eine Materialstärke abgebogen sind. Für die Entfaltung des Fächerreflektors ist die Ein-



Einrichtung getroffen, daß an dem inneren Durchmesser der Fächersektoren eine oder mehrere Aussparungen entsprechend der Anzahl der am Mitnehmerring vorgesehenen Nasen angebracht sind von der Breite entsprechend dem Sektorenwinkel eines Fächersektors zuzüglich der Nasenbreiten des Mitnehmerrings. Weiterhin sind an einem nochgestellten Rand des Sektorenhalters zwei Nasen oder dergl. um die Materialstärke eines Sektors und einem Abstand zueinander von der Aussparungsbreite eines Sektors herausgewinkelt.

Ein Ausführungsbeispiel der Erfindung ist in den Abbildungen 1 - 3 schematisch dargestellt.

- Es zeigen die Abb. 1 den zusammengeklappten Fächerreflektor im Querschnitt
 " 2 den entfalteten Fächerreflektor in Aufsicht
 " 3 einen teilweisen Querschnitt durch den Sektorenhalter in Richtung der Linie A - B .

Um den Sektorenhalter 1 sind die Mitnehmerringe 2 angeordnet, die je eine Nase 3 aufweisen, die an ihren äußersten Enden um eine Materialstärke, wie in Abb. 1 ersichtlich, abgebogen sind, wobei die Nasen aller Mitnehmerringe in einer Richtung liegen. Die um den äußeren Durchmesser der Mitnehmerringe 2 laufenden Fächersektoren 4 weisen an ihrem inneren Durchmesser eine Aussparung 5 auf, die der Breite eines Sektorenwinkels zuzüglich der Breite der Nase 3 des Mitnehmerrings 2 entspricht. In dem hochgestellten Rand 6 des Sektorenhalters 1 ist eine Aussparung 7 vorgesehen, an deren beiden Enden je eine Nase 8 um die Materialstärke eines Fächersektors abgebogen ist, wobei das äußere Maß der beiden Nasen 8 zueinander der Aussparungsbreite 5 eines Fächersektors entspricht. An dem obersten Fächersektor ist ein Rändelknopf 9 eingenietet, der der bequemeren Entfaltung des Fächers in beiden Richtungen dient.

Bei der Entfaltung des Fächerreflektors bewegt sich der oberste Fächersektor zuerst frei entsprechend der Breite der an seinem inneren Durchmesser vorgesehenen Aussparung 5, zieht dann den zu ihm gehörenden Mitnehmerring aufgrund der an diesem angebrachten Nase 3 und durch deren Abbiegung um eine Materialstärke den nächsten darunterliegenden Fächersektor mit. Dieser wiederum bewegt sich entsprechend seiner Aussparung vorerst frei, zieht dann den zu ihm ge-



gehörenden Mitnehmerring mit, während dieser durch die Abbiegung der an ihm vorgesehenen Nase den nächsten darunterliegenden Fächersektor nach sich zieht. Diese Folge wiederholt sich so lange, bis alle Fächersektoren entfaltet sind, wobei der unterste Sektor durch die beiden Nasen 8, die an der Aussparung 7 im hochgestellten Rand des Sektorenhalters 1 vorgesehen sind, arretiert wird.

Beim Zusammenklappen des Fächerreflektors erfolgen dann die Arbeitsgänge in umgekehrter Folge.

Schutzansprüche

1. Fächerreflektor für Blitzleuchte, bei dem die zentral um die Lampenfassung angeordneten, fächerartig faltbaren, halbkugelförmig gekrümmten oder flach abgewinkelten Sektoren durch Nasen oder dergl. in der entfalteten Stellung gehalten werden, dadurch gekennzeichnet, daß die einzelnen Fächersektoren (4) um einen Mitnehmerring (2) von der Stärke eines Fächersektors auf einem Sektorenhalter (1) gelagert sind.
2. Fächerreflektor nach Anspruch 1, dadurch gekennzeichnet, daß die Mitnehmerringe (2) an ihrem Umfang mit einer oder mehreren Nasen (3) oder dergl. versehen sind.
3. Fächerreflektor nach den Ansprüchen 1 und 2, dadurch gekennzeichnet, daß die einzelnen Nasen (3) oder dergl. an ihrem äußersten Ende um eine Materialstärke abgebogen sind.
4. Fächerreflektor nach den Ansprüchen 1 und 2, dadurch gekennzeichnet, daß an dem inneren Durchmesser der Fächersektoren (4) eine oder mehrere Aussparungen (5) entsprechend der Anzahl der am Mitnehmerring vorgesehenen Nasen (3) angebracht sind von der Breite entsprechend dem Sektorenwinkel eines Fächersektors zuzüglich der Nasenbreiten des Mitnehmerrings.
5. Fächerreflektor nach Anspruch 1, dadurch gekennzeichnet, daß an einem hochgestellten Rand des Sektorenhalters (1) zwei Nasen (8) oder dergl. um die Materialstärke eines Sektors und einem Abstand zueinander von der Aussparungsbreite eines Sektors herausgewinkelt sind.

Fächerreflektor für Blitzleuchte

Abb. 3

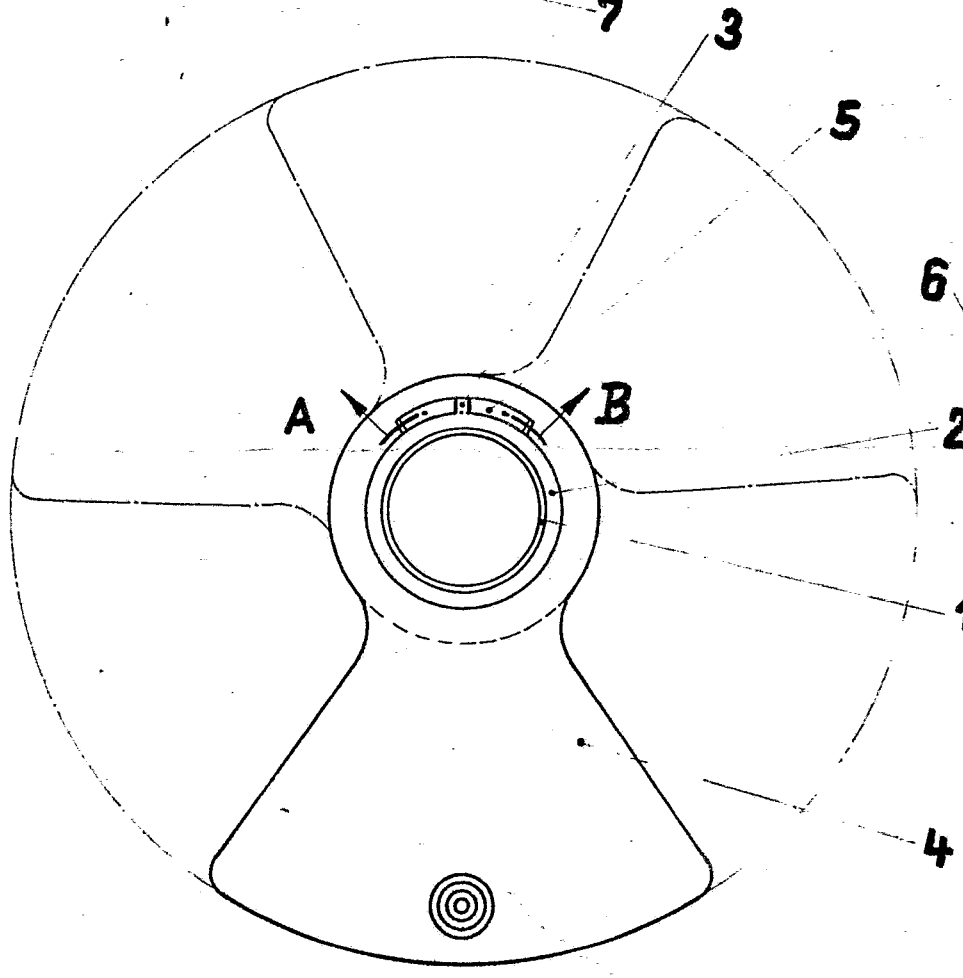
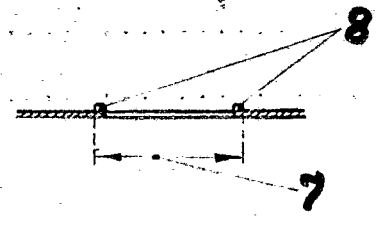


Abb. 2

Abb. 1

